

Jak na klíšťata?

(MVDr. Michal Čáp, duben 2010)

S nástupem jara, někdy i koncem teplé zimy, se každoročně objevují na zvířatech i lidech nezvaní hosté – klíšťata. Jejich aktivita a výskyt trvá až do prvních mrazů na konci října.

Každoročně je sezóna klíšťat provázena neustále se opakujícími otázkami chovatelů psů i koček. Pokusíme se na ně uceleně odpovědět. I když jsou klíšťata běžná, sice nepříjemná, ale zdánlivě neškodí parazité, není radno je podceňovat. Nejen lidem, ale i psům a kočkám mohou způsobit vážné zdravotní obtíže.

Vývoj a životní cyklus klíšťat.

Parazité, běžně sající na psech, kočkách, divokých zvířatech i lidech (všech teplokrevných živočiších) označovaní společným obecným jménem klíšťata, mohou být ve skutečnosti parazité různí. Klíšťata (latinsky Ixodes), klíšťáci (latinsky Argas), pijáci (latinsky Dermacentor) a klíšti (latinsky Haemophysalis). Jejich zastoupení se na našem území liší dle geografické polohy (sever nebo jih České republiky), dle nadmořské výšky (žijí obvykle do 600 m n. mořem) dle biotopu (les, mokřiny, luhy). Pro zjednodušení nazýváme všechny výše jmenované nepříjemné „potvory“ klíšťaty. Vývoj klíšťat probíhá rok až několik let. Rodí se z vajíček, které naklade krví nasátá, tedy nakrmená, samička. Z vajíčka se vylíhne larva, z té nedospělé klíště a z toho dospělec. Během vývoje se larvy a nedospělec několikrát svlékají, čímž rostou do stadia dospělce. Všechna vývojová stadia – larvy, nedospělci i dospělá klíšťata parazitují a sají krev teplokrevných živočichů. Druhově jsou nespecifičtí. Znamená to, že nepohrdnou člověkem, myší, psem, srnou, kočkou, ježkem ani liškou. Číhají na stéblech trav, ve větvích keřů, na listech stromů a vyhlížejí kořist. Podle stadia vývoje jsou v různých výškách, tedy „patrech“ vegetace. Při kontaktu se na kolemjdoucího hostitele přichytí pomocí prvního páru nožek, na nichž mají speciální smyslový orgán, kterým hostitele „cítí“. Rychle se přichytí a snaží se najít ideální místo k zákusu do kůže. Pomocí trubicovitého sosáku s přichytnými háčky se ukotví v kůži a sají hostitelovu krev. Na jednom hostiteli můžeme najít parazitující larvy, nedospělce i dospělá klíšťata – samce i samičky. Dospělci při sání několikrát zvětší objem svého těla a z nasáté krve mohou žít mnoho měsíců. Některá klíšťata mohou hladovět i několik let.

Klíště je zdravotní problém!

Nebezpečnost klíšťat pro hostitele (zvířata i lidi) je v zásadě trojí - infekční nemoci, alergické reakce a lokální hnisavé záněty kůže.

Klíšťata mohou ve svém zažívacím ústrojí a svém chobotu roznášet mezi hostiteli infekční nemoci. Nejznámějším příkladem je u člověka i psa borrelióza a u člověka pak i virový zánět mozku (encefalitida). Díky „slinám“, které sosákem pouštějí do těla hostitele, způsobují přisátá klíšťata různé alergické reakce. U psa mohou dokonce výjimečně způsobit přechodné neurologické problémy, které se manifestují neschopností pohybu, krátkodobým „ochrnutím“, apatií, skleslostí, horečkou a nechutenstvím. Pokud se zakousnuté klíště neopatrně odstraní nebo se ho pes či kočka lízáním, drbáním či jinak zbaví, zůstane hlavička s kusadly v kůži. Tělo reaguje zánětem, otokem a snahou cizorodé tělísko (zbytek klíštěte) vyloučit nebo vstřebat. U zvířat vznikají na kůži různé hnisavé zarudlé boule a zatvrdliny, které je nutno chirurgicky řešit. Typickým místem je u psa slabina a břicho kolem posledních prsních bradavek, a u psů - samců pak kůže kolem penisu.

Klíště se může přisát na kůži kdekoli na těle. V ordinaci občas vídáme i velmi kuriózní místo, kde se klíště přisálo, např. na jazyku.

Jak se klíštěte zbavit?

Jak tedy přisáté klíště správně odstranit? Velmi jednoduše. Velmi rozšířeným omylem je „dušení“ přisátého klíštěte pomocí různých krémů a olejů. Platí zásada, že čím rychleji klíště odstraníme, tím méně má času na to, aby do těla hostitele vpustilo infekční sliny.

Dalším zavedeným omylem je předpoklad, že klíště má na sosáku nějaký „závit“ a tudíž se musí vytáčet pouze určitým směrem. Není to pravda. Klíště žádnou šroubovici na kusadlech a sosáku nemá. Přisáté klíště tedy ničím nemažeme, jen ho jemně fixujeme a vytočíme několika otočkami a je jedno, zda vpravo nebo vlevo. Uchytit klíště můžeme různými komerčně prodávanými pinzetskami, které většinou za nic nestojí, klasickou pinzетou, peánkem či léta spolehlivě používaným „krokodýlem“ – elektrickářskou krokosvorkou. Pokud není zbytlý, je možné klíště vytočit i prsty, což lidští lékaři nedoporučují. Některé nemoci klíšťaty přenášené mohou do těla člověka penetrovat i přes neporušenou kůži. Humánní medicína nevidí ráda, když lidé na přisátá klíšťata sahají.

Poslední dobou je na našem trhu podle mého mínění naprosto geniální nástroj – háček na klíšťata. Dodává se ve dvou velikostech, je z plastu a má tvar tzv. „kozí nožky“. Zářez na háčku se podsune pod tělo klíštěte, zasekne a

prsty se jednou či dvakrát celým háčkem otočí. Nesmí se tahat, jen točit a spíše se snažit klíště mírným tlakem tlačít dovnitř, tedy „zašroubovat“. Háček používám každodenně v ordinaci a je naprosto skvělý. Na první pohled vypadá háček jako nepoužitelný nesmysl, ale opak je pravdou. Funguje opravdu spolehlivě, rychle, klíšťata netrhá, parazité se okamžitě pouští a především, klíštěte se nemusíte dotýkat! Místo po odstraněném klíštěti je dobré potřít jodovým perem a ránu desinfikovat.

Co dělat, když se klíště přetrhne a v kůži zůstane zavrtaná hlavička parazita? Není jiné cesty, než zbytky kusadel a hlavičky „vydloubat“ jehlou. Ideální je zelená injekční jehla. Je velmi ostrá a „dloubání“ s ní moc nebolí. Doporučuji místo s přetrženým parazitem silně stisknout mezi prsty a vytvořit jakýsi „faldík“- řasu. Zbytky se jehlou lépe odstraňují, z ranky neteče krev, do rány je dobře vidět a silný stisk kůže eliminuje bolest, takže zvíře je klidné. Po odstranění parazita je důležité ránu důkladně potřít jodovým perem.

Pokud si majitel na odstranění klíštěte netroufne, což se stává relativně často, je návštěva veterinární ordinace jediným řešením.

Prevence.

V dnešní době je na trhu nepřeberné množství antiparazitárních prostředků, které pomáhají klíšťata odpuzovat a usmrcovat. Obvykle jsou určeny proti klíšťatům i proti blechám. Používá se v zásadě pět forem aplikace. Pudry, spreje, šampóny, obojky a tzv. spoty.

Pudry a šampóny jsou určeny pro speciální použití, obvykle na okamžitou likvidaci blech. Jejich užití nemá dlouhodobou účinnost. Jsou na jednorázové použití a nemají déletrvajících repelentních reziduálních efektů. Spreje, obojky a spotony jsou naopak určeny na preventivní ochranu psů a koček proti blechám a klíšťatům. Některé speciální spotony zabírají i na další vnitřní a vnější parazity. Spotony jsou určeny pouze do rukou veterinárního lékaře a mohou se prodávat jen ve veterinárních ordinacích a v lékárnách. Spoton (angl. „tečka na“) není název preparátu. Je to forma podání. Jedná se o malé množství tekutiny v kapátku, které se celé vykápnou zvířeti na kůži mezi lopatky. Chemické látky ve spotonu obsažené se rozšíří krví či pomocí mazové vrstvy na kůži po celém těle, odpuzují a zabíjejí parazity. POZOR používání spotonu, doporučení a dávkování jsou vždy v rukou veterinárního lékaře!

Vedle spotonů od veterinárního lékaře používá mnoho chovatelů i spreje a především antiparazitární obojky. Obojky od renomovaných firem (Bayer, Virbac, Intervet) mají velmi dobrou účinnost. Některé značky (Kiltix, Bolfo) je nutné cca po třech týdnech nošení umýt teplou vodou, mýdlem a jemným kartáčkem, nechat uschnout a párkrát s nimi následně třepnout. Fungují totiž jako mikrocukřenka a pokud se jejich mikropóry zalepí mazem a nečistotami z psích chlupů, uzamkne se účinná látka proti parazitům uvnitř obojku. Obojek je pak zdánlivě „nefunkční“. Správně působící Kiltix či Bolfo musí být stále jakoby poprášený bílým práškem. Zdánlivě by měl vypadat jako „plesnivý“.

Výhodou obojeků je jejich cena versus doba působení. Obojky obvykle umí psa či kočku ochránit před blechami a klíšťaty cca půl roku a více. Spreje a spotony se musí po měsíci či šesti nedělích opakovaně aplikovat. Jejich účinnost není tak dlouhá jako u obojeků, na druhou stranu je zvíře neztratí, což je u obojeků běžná praxe. V porovnání se spotony a spreji jsou obojky výhodnější v poměru cen a doby antiparazitární ochrany.

Některé obojky mohou u citlivých zvířat po nasazení vyvolávat pár dní mírnou svědivost a neklid. Není to pravidlem, ale může se to stát. Pokud se pes či kočka opravdu výrazně nedrbe, nechte obojek nasazený a potíže po pár dnech ustanou. Účinnost obojeků, spotů i sprejů vždy snižuje koupání, ať již doma nebo venku v přírodě.

V současné době je na trhu i celá řada výrobků na bázi přírodních, tedy nechemických preparátů. Jejich účinnost je individuální, někdy překvapivě dobrá a je na každém chovateli, jestli je vyzkouší.

Je důležité si uvědomit, že neexistuje ideální antiparazitární preparát. I u zvířat ošetřených těmi nejkvalitnějšími se občas najde přisáté klíště. Je to normální a není to důvodem na ten či onen výrobek zanevřít.

MVDr. Michal Čáp
mob.: +420603958689
e-mail: info@veterina-info.cz

www.veterina-info.cz
www.taqisky.cz
www.vetkolma.cz

Článek i foto je možno přejímat, kopírovat, rozšiřovat a tisknout **pouze s písemným souhlasem autora.**

Fotogalerie:

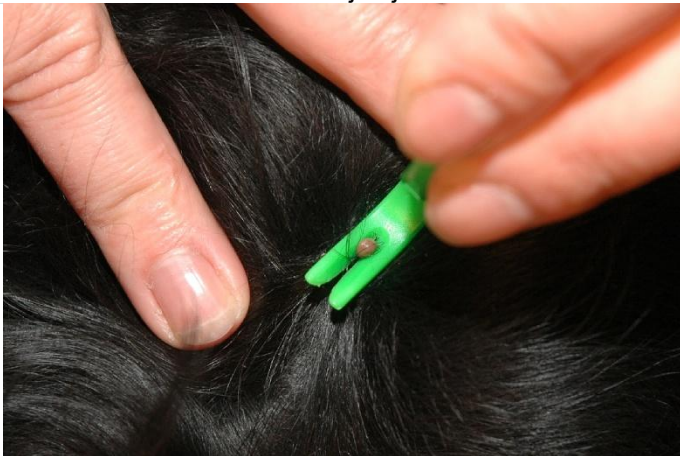
klíště přisáté na kůži



nasazení – „zaseknutí“ klíštěte do háčku



háček s klíštětem se jen jednoduše otočí



dvě vteřiny... a klíště je pryč resp. „na háčku“



klíště se jednoduše odstraní i s kusadly



a bezpečně zůstane ve drážce háčku



ranka po klíštěti se desinfikuje jodovým perem



správný vzhled obojků Kiltix a Bolfo – viz. text

